

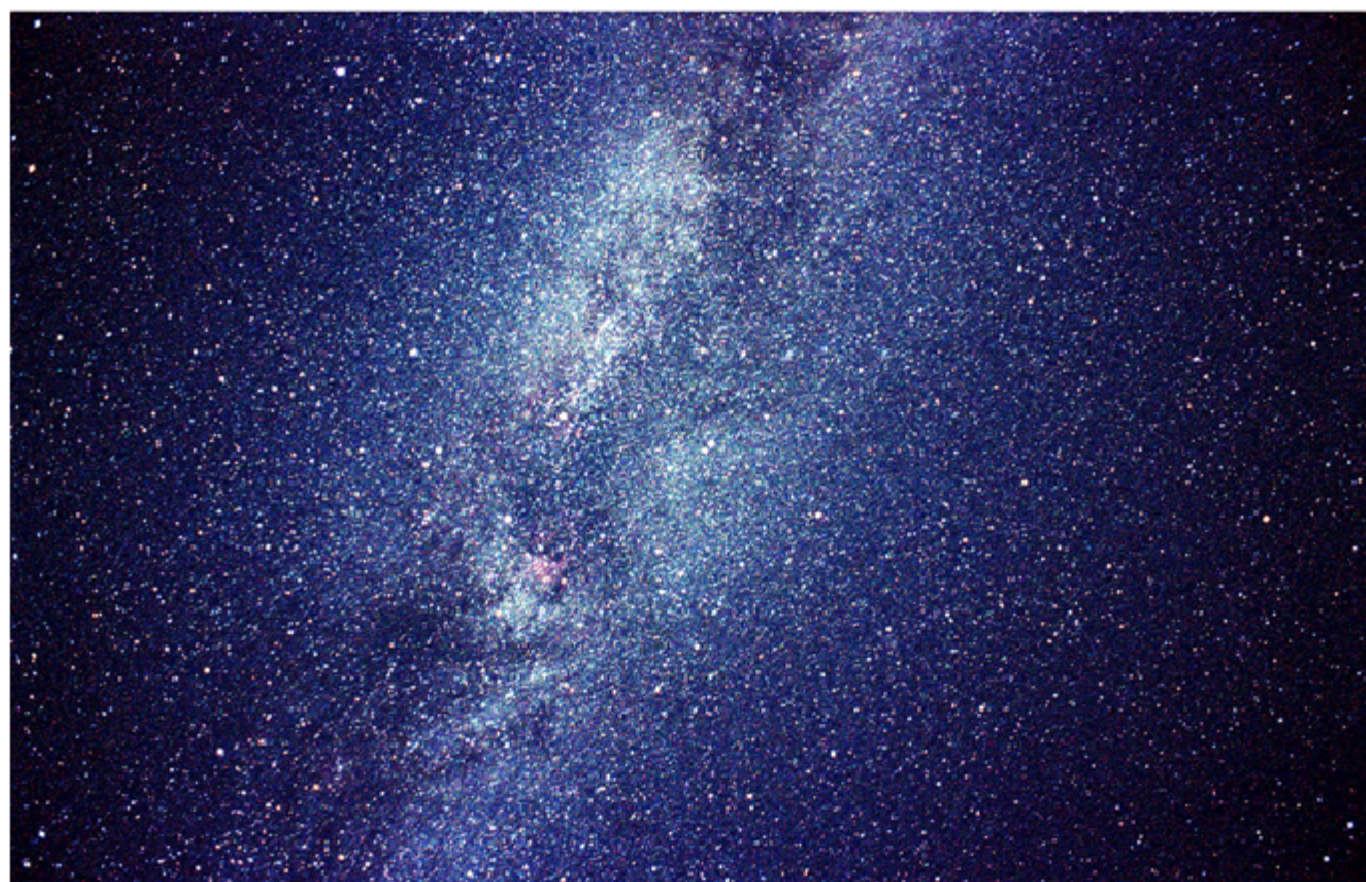


2015-16年度 国際ロータリーテーマ
『世界へのプレゼントになろう』
Be a gift to the world



2015-16 RI会長 K.R.ラビンドラン
RI 2820地区ガバナー 倉 沢 修 市

Hasaki Rotary Club Weekly



No.1832号 2015年7月15日発行

例会プログラム

- | | |
|-----------|------------|
| ・点 鐘 | ・幹 事 報 告 |
| ・国 歌 斉 唱 | ・委 員 会 報 告 |
| ・ロータリーソング | ・ニコニコ・財団報告 |
| ・RIテーマ唱和 | ・出 席 報 告 |
| ・ビジター紹介 | ・卓 話 |
| ・会長あいさつ | ・点 鐘 |

創立：1978年2月23日
加盟：1978年4月14日
例会場・事務所：神栖市商工会波崎支所
〒314-0343 茨城県神栖市土合本町5丁目9809-527
電話 0479(48)0333
例会日：毎週木曜日 12時30分～13時30分
○会 長 茂 木 勉
○会長エレクト兼副会長 金 子 大作
○幹 事 伊 藤 恭 弘
○副 幹 事 菅 谷 昭 夫

第1831(2回) 例会報告

平成27年7月2日(木)曇り
進行：菅谷 SAA

本日のお客様：洪銘蔚さん(米山奨学生)

◇ 会長あいさつ……………茂木会長

皆様、こんにちは。毎日すっきりしない天気が続いております。体調を崩しやすい時期ですので体調管理には十分気を付けてください。

本年度もあっという間に2週目に入りました。今日からは各委員長の仕事方針の発表をお願いいたします。また、事業方針並びに事業報告を伊藤幹事に提出していない方は至急原稿の提出をお願いいたします。

いよいよ、地区の研究会も今週末のR財団を皮切りに、毎週各委員会の研究会が入っております。遠い所もあり、委員長さんは大変ですが出席をお願いいたします。

最後になりますが、マスコミではあまり報道されておきませんが、カラーパウダーを使った台湾の音楽イベントで粉じん爆発が起き、大勢の若者が大やけどを負った事故で、日本の医療メーカー「富士システムズ」という会社が皮膚の再生を助ける特殊ガーゼを寄贈し、台湾で反響が広がっています。この寄贈を台湾の立法委員(国会議員)がFacebookで紹介し、これにより多くの台湾人に知られ、ありがとうなどの感謝のメッセージが沢山寄せられているそうです。この会社の社長は「あるものはすべて出した。東日本大震災の際の台湾の支援にお返しできればと思った」と話しているそうです。

助け合いの精神と感謝の気持ちは本年度のRIテーマそのものです。事故に会われて方々は大変ですが、さらに日台の友好が深まれば素晴らしいことです。



◇ 幹事報告……………伊藤幹事

1. 例会日変更について

7月第3例会は前会長・幹事慰労会のため日時、場所を変更し移動例会とします

日時 7月15日(水) PM6:30点鐘 場所 ニュー鹿南

2. 委員会報告、委員会事業方針・事業計画まだ未提出の委員長さんは至急提出願います。

3. ロータリーの友電子版が閲覧できることになりました。不明な点は幹事まで願います。

4. バギオだよりが届いております。回覧いたします。



◇ 委員会報告

○ プログラム委員会……………林委員長

ガバナー月信 7月号より

・地区ガバナー藤居さん一年を顧みて、地区幹事鈴木さん一年を振り返って



第8分区ガバナー補佐（当クラブ）泉純一郎さんの一年を振り返っての御礼の言葉が書かれていました。泉さん一年間大変ご苦労様でした。

最後にロータリー情報館を担当して、地区幹事の鈴木一良（日立）鈴縫工業の社長さんが一年間のお礼を書かれていました。

会員の皆さん出来るだけ目を通すようお願いします。

◇ 討議事項 茂木会長

1. ガバナー公式訪問のスケジュールについて

原ガバナー補佐よりガバナー公式訪問スケジュール案の提案がありました。本年度のガバナー公式訪問スケジュールを例年通りにするか、ガバナー補佐案の簡易的なもので行うかご検討ください。次週に決定したいと思います。



◇ 各委員長 方針・計画

○ クラブ奉仕1 金子委員長

◇ 事業方針

クラブ発展の為、会員増強を恒に考える。また、会員へロータリー情報を提供し、ロータリー会員としての資質の向上を図る。

◇ 事業計画

1. 会員増強の推進
2. 会員へのロータリー情報の伝達

○ 出席・会報、広報、雑誌委員会 稲垣委員長

◇ 事業方針

1. 会報は例会、各奉仕活動を詳細に記録し、会員に正確、迅速に伝える。

2. 出席はRC活動の基本である事を会員に理解を求め、出席率の向上に務める。

◇ 事業計画

1. 会報は例会、各事業の記録を正確に記載する様務める。
2. 写真も有効に活用し、会報に新鮮さを表現する。
3. 会報をRCの各事業の情報源として会員に活用していただく。
4. ロータリーの友を会員にできるだけ読んでいただくように務める。



○ 親睦委員会 後藤委員長

◇ 事業方針

会員及び会員家族と親睦をはかり楽しいクラブ活動にしていきたい。



◇ 事業計画

- 7月 前会長・幹事慰労会、高橋会員入会歓迎会
- 8月 納涼会
- 9月 親睦旅行
- 12月 クリスマス会
- 1月 新年会

○ 社会奉仕委員会 ……………安藤（寿）委員長

◇ 事業方針

1. 波崎きらっせ祭りへの参加
2. 神栖フェスタの参加等を中心に事業を実施

◇ 事業計画

1. 波崎きらっせ祭りへの参加に寄りロータリー活動のPRとかき氷販売による寄付金の募集
2. 神栖フェスタ参加に寄り綿あめの販売による寄付金集募集、PR活動
3. 春秋の交通安全キャンペーンの参加
4. 西宝山公園桜の肥料と草刈り（地域の方々と）等を実施したいと思いますので皆様のご協力をお願いいたします。

○ 職業奉仕委員会 ……………野口委員長

◇ 今年度方針、計画

日帰り旅行を親睦委員会と合同にて予定しております。

○ 青少年奉仕委員会……………篠塚委員長

◇ 事業方針

地域の青少年と交流を深めて、波崎ロータリークラブの活動に対する認知度を高め、ロータリークラブに一人でも多くの青少年が関心を抱いてもらえる様な事業の推進を目指す。



◇ 事業計画

1. 波崎RC杯争奪ジュニアフットサル大会を神栖市サッカースポーツ少年団の協力を得て実施致します。
2. 波崎2中の生徒達と国際奉仕に因んだ事業に、協力を要請し交流を図り実施する。ロータリーデイのきらっせ祭り・かみすフェスタの事業に措いて行う。

3. 2015～16年度で、5か年計画で実施して来たカンボジア支援も終息を迎える為に、青少年奉仕委員会として新たな事業への調査研究を行い、次年度に新事業として提案及び実施できる様に努めたい。

○ 国際奉仕委員会 ……………山本委員長

◇ 事業方針

本年度はカンボジア衣料支援の5か年計画も最終年度となるということで、今年は社会奉仕委員会、広報委員会と連携しながら5年間のまとめとなる事業としていきたい。また、次年度からの国際奉仕の事業内容についても各委員会と意見交換をしながら、これまで行った国際奉仕かつどうについての検証も含めて調査研究をしていきます。



◇ 事業計画

1. 波崎ロータリークラブの年間事業にあわせて募金活動および広報活動を行う。
2. カンボジア衣料支援旅行について一般参加の要請、広報活動
3. 会員増強委員会への協力

◇ 豆知識

天の川

天の川あるいは天の河（あまのがわ、あまのかわ）は、夜空を横切るように存在する雲状の光の帯のこと。銀河とも。

東アジアの神話では夜空の光の帯を、川（河）と見ている（東アジアの神話）。一方、ギリシャ神話では、これを乳と見ている。それが継承され英語圏でもMilky Way（ミルキーウェイ）と言うようになった。（ギリシャ神話）

この光の帯は天球を一周しており、恒星とともに日周運動を行っている。

日本では、夏と冬に天の川が南北に頭の上を越える位置に来る。これをまたいで夏には夏の大三角が、冬には冬の大三角が見える。他の星も天の川の周辺に多いので、夏と冬の夜空はにぎやかになる。

現在では「天の川」や「Milky Way」という言葉で、天球上の（視覚的な）帯だけでなく、地球を含む星の集団、つまり天の川銀河を指すこともある。

東アジアの神話

中国・日本など東アジア地域に伝わる七夕伝説では、織女星と牽牛星を隔てて会えなくしている川が天の川である。二人は互いに恋しあっていたが、天帝に見咎められ、年に一度、七月七日の日のみ、天の川を渡って会うことになった。

ギリシャ神話

ギリシャ語では夜空の光の帯を「kyklos galaktikos」と言う。kyklos galaktikosは「乳の環」という意味。

ゼウスは、自分とアルクメネの子のヘラクレスを不死身にするために、女神ヘラの母乳をヘラクレスに飲ませようとしていた。しかし、嫉妬深いヘラはヘラクレスを憎んでいたため母乳を飲ませようとはしなかった。一計を案じたゼウスはヘラに眠り薬を飲ませ、ヘラが眠っているあいだにヘラクレスに母乳を飲ませた。この時、ヘラが目覚め、ヘラクレスが自分の乳を飲んでいることに驚き、払いのけた際にヘラの母乳が流れ出した。これが天のミルクの環になった。

◇ 出席報告

稲垣出席委員長

| 例会 | 項目 | 会員総数 (名誉会員を除く) | 出席計算に 用いた会員数 | 出席または メイクアップ会員数 | | 出席率(%) |
|-------|----|-------------------|-----------------|--------------------|--------|--------|
| | | | | 出席 | メイク | |
| 第1例会 | | 22会員 | 22会員 | 出席: 15 | メイク: 0 | 68.18% |
| 第2例会 | | 22会員 | 22会員 | 出席: 13 | メイク: 0 | 59.09% |
| 第3例会 | | 22会員 | 22会員 | 出席: | メイク: | |
| 第4例会 | | 22会員 | 22会員 | 出席: | メイク: | |
| 第5例会 | | 22会員 | 22会員 | 出席: | メイク: | |
| 7月度平均 | | | | | | |

7月度出席表 出席:○ 欠席:/ M+数字:メイクアップ回数 出席免除:免

| 会員名 | 2日 | 9日 | 16日 | 23日 | 30日 | 出席数 | M数 | 会員名 | 2日 | 9日 | 16日 | 23日 | 30日 | 出席数 | M数 |
|-------|----|----|-----|-----|-----|-----|----|-------|----|----|-----|-----|-----|-----|----|
| 赤出川 清 | ○ | / | | | | | | 菅谷 昭夫 | ○ | ○ | | | | | |
| 安藤 信一 | / | / | | | | | | 野口 玲吉 | ○ | ○ | | | | | |
| 安藤 寿博 | ○ | ○ | | | | | | 長谷川和夫 | ○ | ○ | | | | | |
| 泉 純一郎 | / | ○ | | | | | | 林 久夫 | ○ | ○ | | | | | |
| 伊藤 恭弘 | ○ | ○ | | | | | | 三好 忠 | / | / | | | | | |
| 稲垣 和夫 | ○ | ○ | | | | | | 茂木 勉 | ○ | ○ | | | | | |
| 金子 大作 | ○ | ○ | | | | | | 森 輝義 | ○ | / | | | | | |
| 川島 弘行 | / | / | | | | | | 山本 英雅 | ○ | ○ | | | | | |
| 小出 泰久 | / | / | | | | | | 高橋 祐至 | ○ | / | | | | | |
| 後藤美紀代 | ○ | ○ | | | | | | | | | | | | | |
| 西條 昌良 | / | / | | | | | | | | | | | | | |
| 篠塚 茂男 | ○ | ○ | | | | | | | | | | | | | |
| 菅宮 浩行 | / | / | | | | | | | | | | | | | |

メイクアップ

◇ ニコニコBOX報告.....後藤親睦委員長

| | |
|----------|--------|
| ニコニコBOX | 0円 |
| コインBOX | 1,200円 |
| ビジター(0件) | 円 |
| 合計 | 1,200円 |

| ニコニコBOX | |
|---------|---------|
| 1週 | 32,000円 |
| 2週 | 0円 |
| 3週 | 円 |
| 4週 | 円 |
| 5週 | 円 |
| 月計 | 32,000円 |
| 累計 | 32,000円 |

| コインBOX | |
|--------|--------|
| 1週 | 1,492円 |
| 2週 | 1,200円 |
| 3週 | 円 |
| 4週 | 円 |
| 5週 | 円 |
| 月計 | 2,692円 |
| 累計 | 2,692円 |